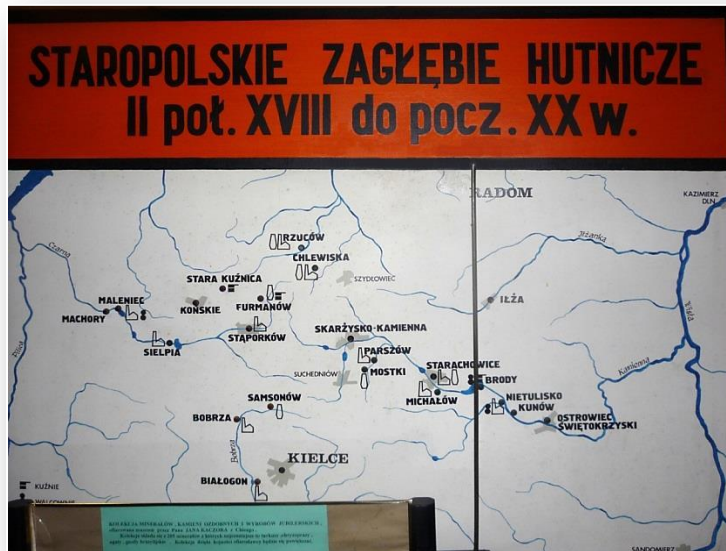




Wycieczka „Śladami Staszica” do Staropolskiego Okręgu Przemysłowego

W śnieżny dzień 14 października 2009 roku wyruszyliśmy autokarem do Staropolskiego Okręgu Przemysłowego, aby zwiedzić zabytki tego regionu. Zwiedziliśmy m.in. ruiny walcowni w Nietulisku Dużym, zaporę wodną na rzece Kamiennej w Brodach, w Starachowicach Muzeum Regionalne PTTK i w Wąchocku cysterski zespół klasztorno-kościelny. Walcownia w Nietulisku Dużym to jeden z najcenniejszych zabytków Staropolskiego Okręgu Przemysłowego, który powstał w myśl planu Stanisława Staszica. Walcownię wybudowano w latach 1834-1845 i wchodziła ona w skład tzw. kombinatu metalurgicznego rzeki Kamiennej. Oprócz walcowni i innych obiektów technicznych, wybudowano także domy dla robotników i kadry kierowniczej.



Ruiny walcowni w Nietulisku Dużym



Oglądaliśmy zachowane do dziś fragmenty budynków produkcyjnych z arkadowymi sklepieniami i domki dla robotników. Mimo niesprzyjającej pogody przeszliśmy cały teren dawnej walcowni. Zakład funkcjonował do 1903 roku, gdy został zniszczony przez powódź. Zwiedziliśmy też urządzenia wodne z przepustami na rzece Kamiennej w miejscowości Brody oraz dawny most. Zabytkowa zaporą w Brodach, wybudowana w stylu klasycystycznym w 1840 roku, spiętrzała wody rzeki Kamiennej na potrzeby ówczesnej walcowni stali we wsi Brody. Kompleks był częścią Staropolskiego Okręgu Przemysłowego. Tama została zniszczona przez powódź w 1903 roku, ale część obiektu świetnie zachowanego, została wkomponowana w 1963 roku we współczesną zaporę na zbiorniku retencyjnym w Brodach Iłżeckich.



Stary most na rzece w Brodach



Zapora na rzece Kamiennej



Element zapory z czasów Stasica, wbudowany w nową zaporę

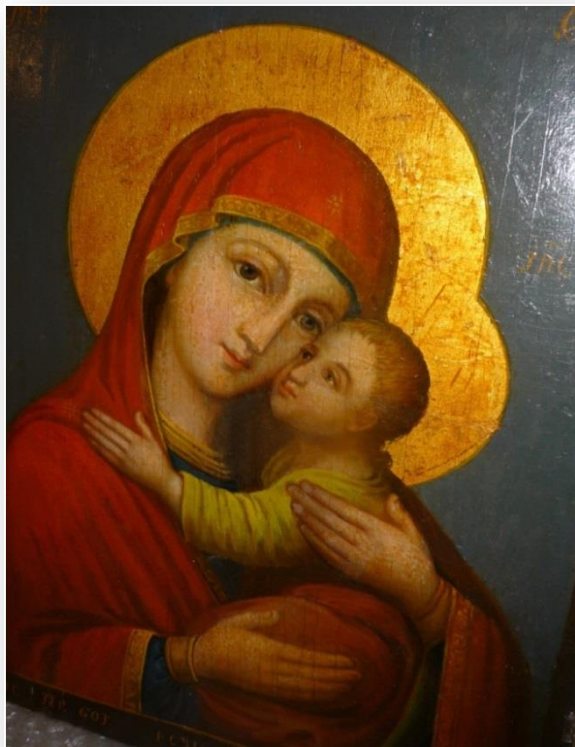


W Wąchocku, leżącym nad rzeką Kamienną zwiedziliśmy zespół kościelno-klasztorny Cystersów pochodzący z końca XII wieku. Zachwyciła nas piękna romańska sala pracy zakonników - Fraternia, mająca jeden filar centralny i filary boczne podtrzymujące sklepienie krzyżowo - żebrowe, Karczer pod schodami (więzienie klasztorne) i jadalnia - Refektarz, będąca jedną z piękniejszych w Europie. Jej sklepienie krzyżowo-żebrowe opiera się jedynie o ściany. Nie ma kolumn i filarów. Kapitularz - miejsce obrad kapituły, to najciekawsze i najlepiej zachowane wewnątrz klasztorne. Krzyżowo-żebrowe sklepienie wsparte jest na czterech kolumnach i sześciu wspornikach bocznych. Krużganki pochodzące z okresu romańskiego stanowiące najstarszą część opactwa wąchockiego, przebudowano w XVII w. Klasztor jest bardzo dobrze zachowany i stanowi jeden z piękniejszych przykładów architektury romańskiej w Polsce.









Kościół klasztorny pw. Najświętszej Marii Panny i św. Floriana w Wąchocku pochodzi z XIII wieku. Wnętrze trzynawowego kościoła jest barokowe, pochodzi z XVII wieku i ma bogatą dekorację. Ściany nawy głównej pokryte są malowidłami przedstawiającymi sceny z życia Chrystusa i Matki Bożej, natomiast sklepienie zdobią postacie świętych dostojników Kościoła.

W prezbiterium znajduje się neoromański ołtarz, a ponad nim wspaniały obraz Matki Bożej Miłosierdzia (patronki cystersów).

W Starachowicach zwiedziliśmy Muzeum Regionalne PTTK. Stałą ekspozycję stanowią dwa działy - wystawa archeologiczna zatytułowana „Okolice Starachowic w pradziejach”, oraz wystawa historyczna pt. „Starachowice - historia miasta”. Muzeum ma bogate zbiory minerałów i skał z okolicznych gór.